

# Variación y cambio en sociolingüística urbana reciente

Pedro Martín Butragueño (El Colegio de México)  
XXIV Congreso Nacional de Lingüística,  
Literatura y Semiótica  
Valledupar, Colombia, 24 a 26 de noviembre de 2006

# Variación y cambio...

---

## ■ INTRODUCCIÓN

- El contacto como motor del cambio
- Líderes lingüísticos
- Entonación y sintaxis
- Variación y optimidad

# Introducción

---

- La sociolingüística, disciplina madura
- Más de tres décadas en el ámbito hispánico
- Balance satisfactorio
- Papel relevante
- Tareas enormes
- Necesidad de crítica en los métodos de recolección, análisis e interpretación

# Variación y cambio...

---

- Introducción
- **EL CONTACTO COMO MOTOR DEL CAMBIO**
- Líderes lingüísticos
- Entonación y sintaxis
- Variación y optimidad

# Introducción

---

- El contacto entre dialectos como motivación del cambio
- Datos ilimitados, proyección hacia el pasado
- Getafe, Madrid: 93% de personas venidas de fuera
- Subgrupo madrileño
- Subgrupo inmigrante

# Actitudes lingüísticas

---

- (1) Actitud promedio ponderada =  $[(1 * n1) + (2 * n2) + \dots + (5 * n5)] / n$
- (2) Castilla-León (4.13) > Madrid (3.91) > Getafe de toda la vida (3.55) > Getafe en general (3.15) > Castilla-La Mancha (2.81) > Andalucía (2.38) > Extremadura (2.13).

Cuadro 1. Valores modales para las generaciones 4 y 1 de madrileños e inmigrantes

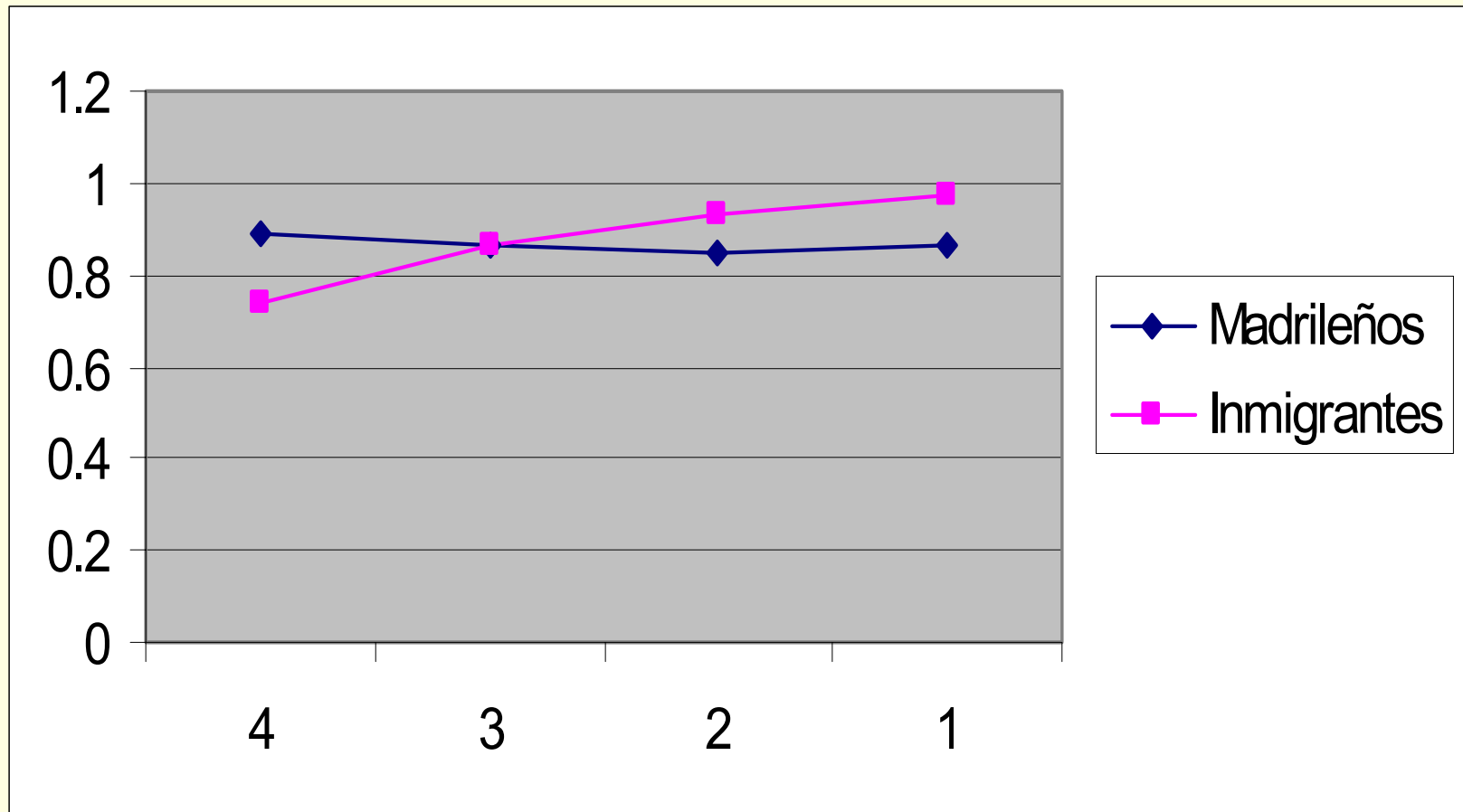
	4 mad	1 mad	4 inm	1 inm
(-d-)	[Ø], 0.966	[Ø], 0.589	[Ø], 0.966	[Ø], 0.500
(tʃ-)	[tʃ], 0.689	[tʃ], 0.600	[tʃ], 0.700	[tʃ], 0.500
(-j-)	[j], 0.886	[j], 0.812	[j], 0.625	[j], 0.937
(x-)	[x], 0.966	[χ], 0.500	[x], 0.700	[χ], 0.550
(-p)	[Ø], 0.846	[p], 0.611	[Ø], 0.666	[Ø], 0.454
*(-b)	[β], 0.333	[Ø], 0.500	[β], 0.600	[β], 1.000
*(-f)	[Ø], 0.500	[f], 0.500	[f], 0.500	[f], 0.750
(-t)	[Ø], 0.636	[t], 0.333	[Ø], 0.600	[Ø], 0.393
(-d)	[Ø], 0.655	[Ø], 0.458	[Ø], 0.666	[Ø], 0.709

## Cuadro 1. Valores modales para las generaciones 4 y 1 de madrileños e inmigrantes (termina)

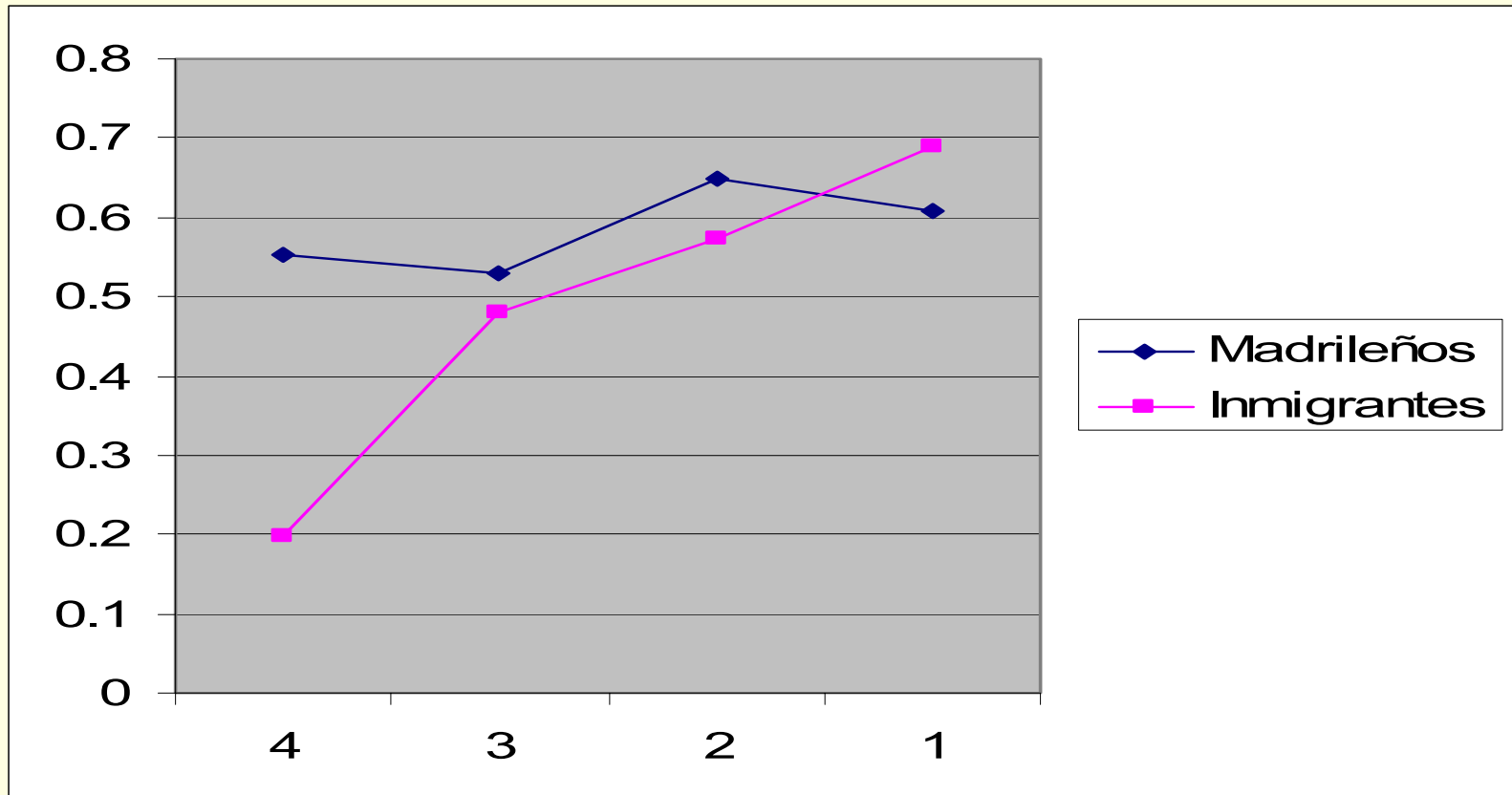
(-θ)	[θ], 0.648	[θ], 0.571	[h], 0.390	[θ], 0.769
(-s)	[s], 0.553	[s], 0.607	[h], 0.520	[s], 0.689
(-r)	[r], 0.546	[r], 0.640	[r], 0.523	[r], 0.675
(-l)	[l], 0.886	[l], 0.866	[l], 0.707	[l], 0.898
(-n)	[n], 0.891	[n], 0.862	[n], 0.737	[n], 0.975
(-k)	[∅], 0.836	[∅], 0.638	[∅], 0.781	[∅], 0.666
*(-g)	[∅], 0.777	[h], 0.500	[∅], 1.000	[h], 0.777
*(-x)	[∅], 1.000	[x], 0.500	[∅], 0.846	[x], 0.500



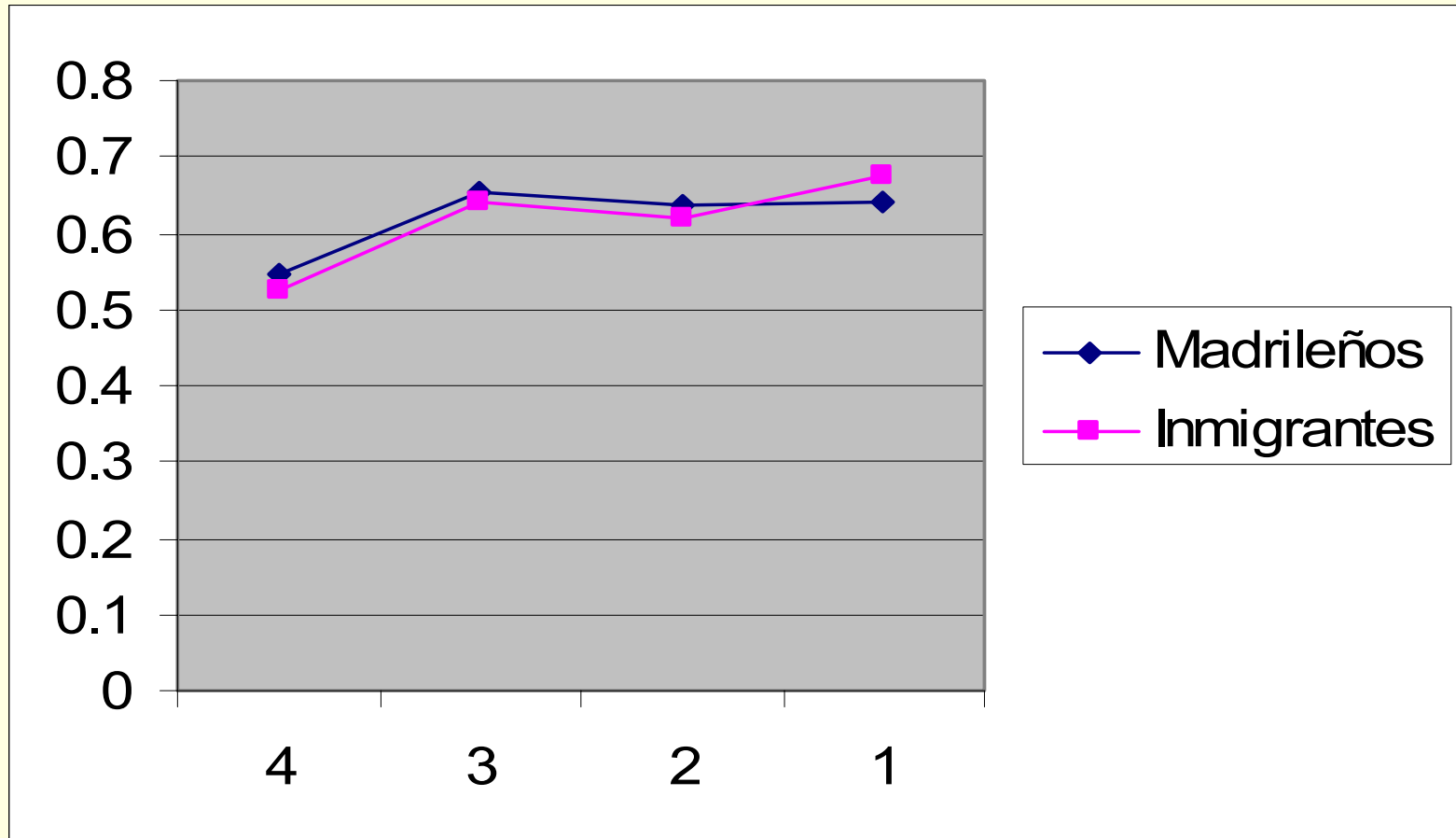
# Figura 1. f de (-n) plena en madrileños e inmigrantes



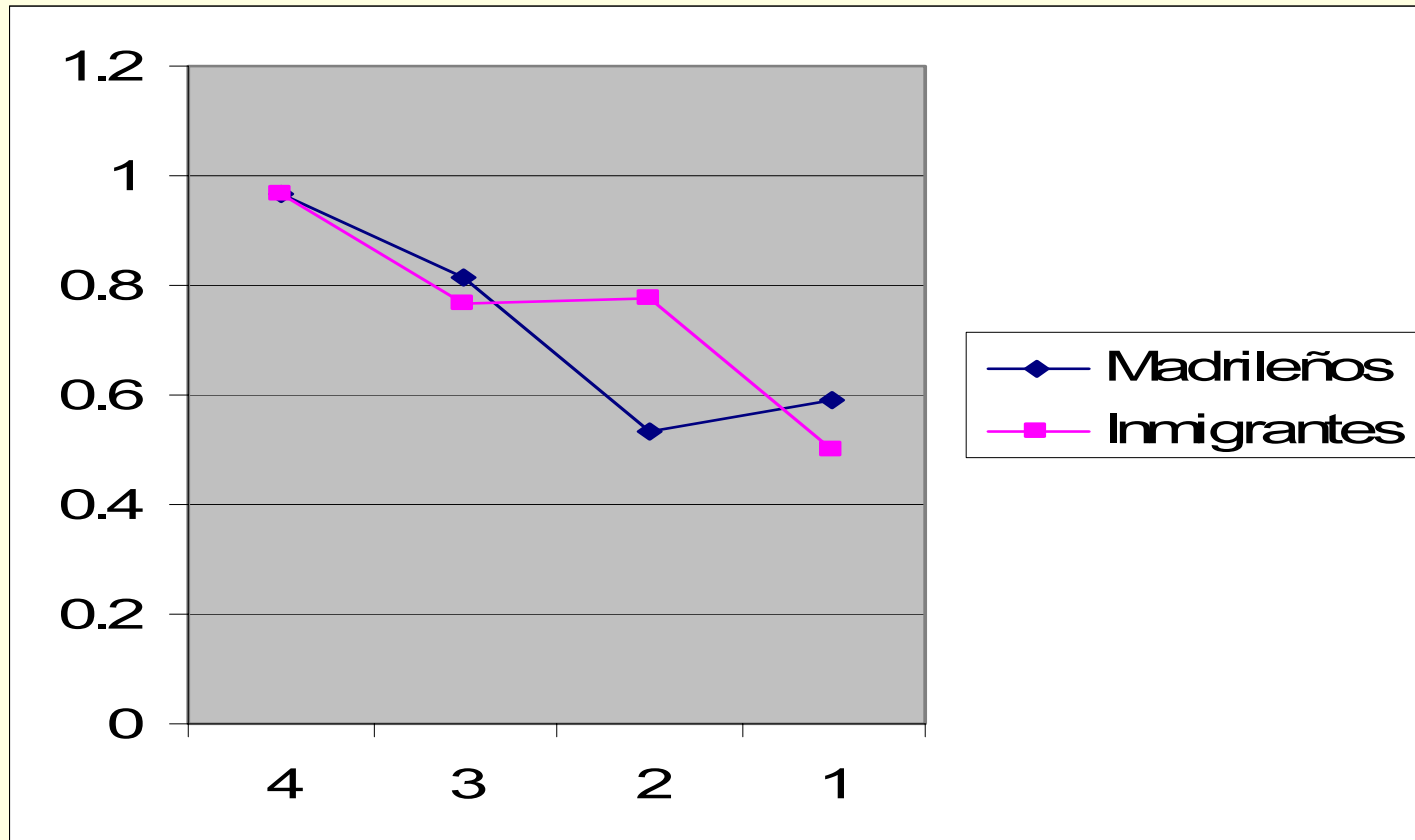
# Figura 2. f de (-s) plena en madrileños e inmigrantes



# Figura 3. f de (-r) plena en madrileños e inmigrantes



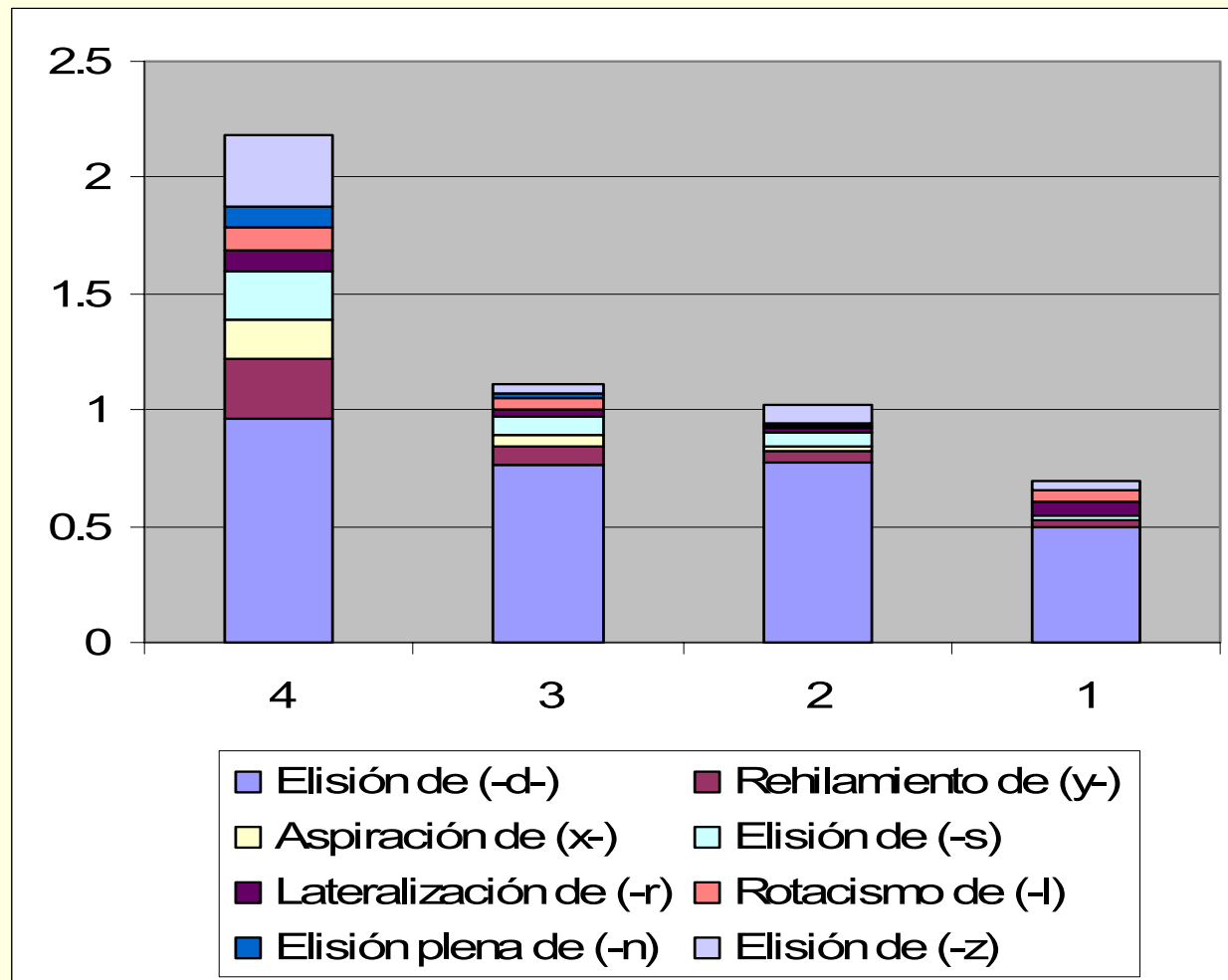
# Figura 4. f de elisión de (-d-) en madrileños e inmigrantes



## Cuadro 2. Distribución de algunas de las variantes menos normativas entre los inmigrantes

	4	3	2	1
Elisión de (-d-)	0.966	0.766	0.775	0.500
Rehilamiento de (-j-)	0.258	0.079	0.044	0.025
Aspiración de (x-)	0.166	0.050	0.025	0.000
Elisión de (-s)	0.205	0.075	0.062	0.024
Lateralización de (-r)	0.093	0.036	0.015	0.055
Rotacismo de (-l)	0.099	0.050	0.008	0.000
Elisión plena de (-n)	0.084	0.012	0.011	0.000
Elisión de (-θ)	0.312	0.041	0.086	0.038

Figura 5. f de las variantes menos normativas de los inmigrantes



# Variación y cambio...

---

- Introducción
- El contacto como motor del cambio
- **LÍDERES LINGÜÍSTICOS**
- Entonación y sintaxis
- Variación y optimidad

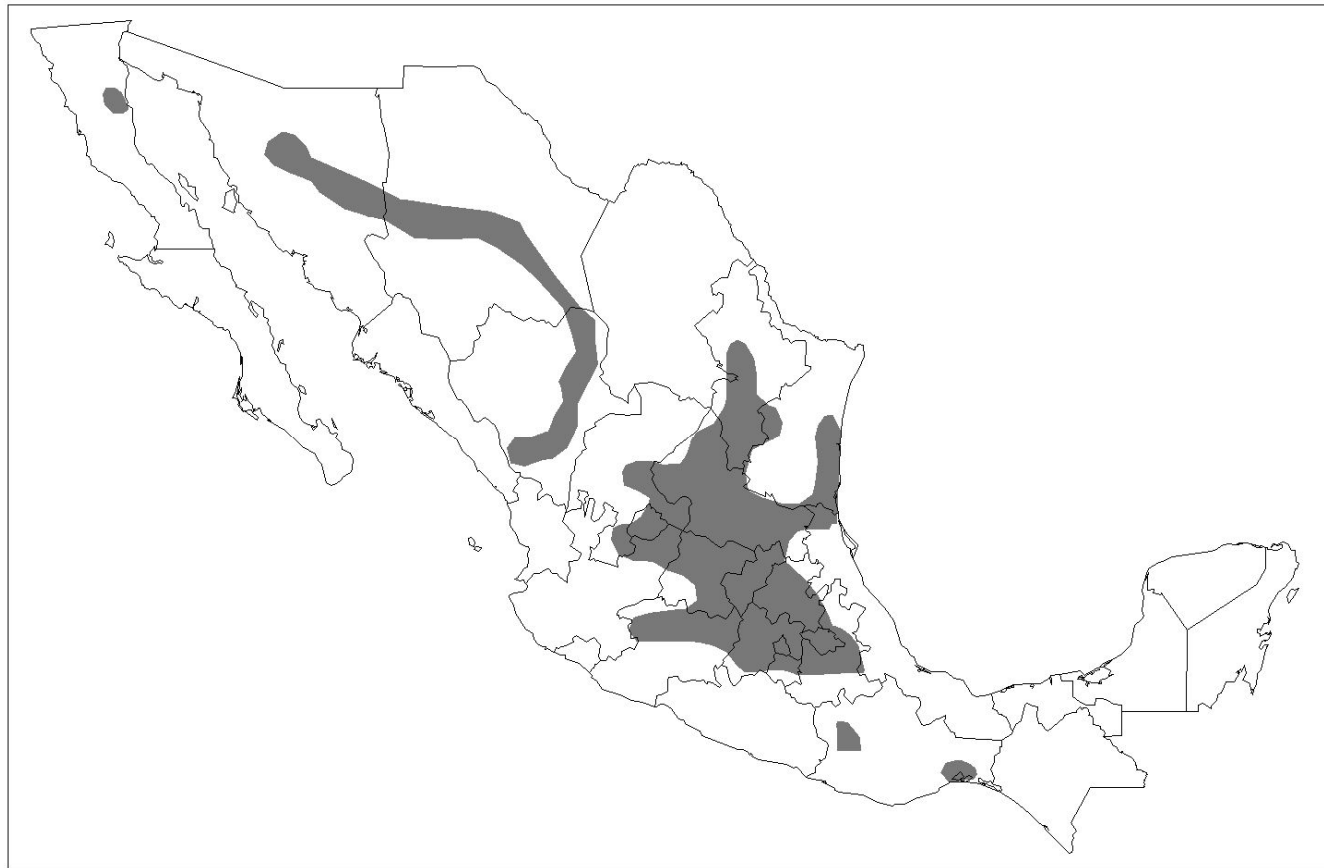
# Introducción

---

- Importancia de la interacción cara a cara
- Los líderes están a la cabeza de los cambios y de las variantes más vivas
- Resume otras dimensiones
- Edad, sexo y nivel sociocultural
- El caso de la asibilación de r en México



Figura 6. Zonas de (r) final asibilada algo frecuente.  
Fuente: Moreno de Alba 1994, mapa 30, p. 133.



## Figura 7. Estimación de la asibilación en la ciudad de México.

Fuente: Lastra y Martín Butragueño en prensa.

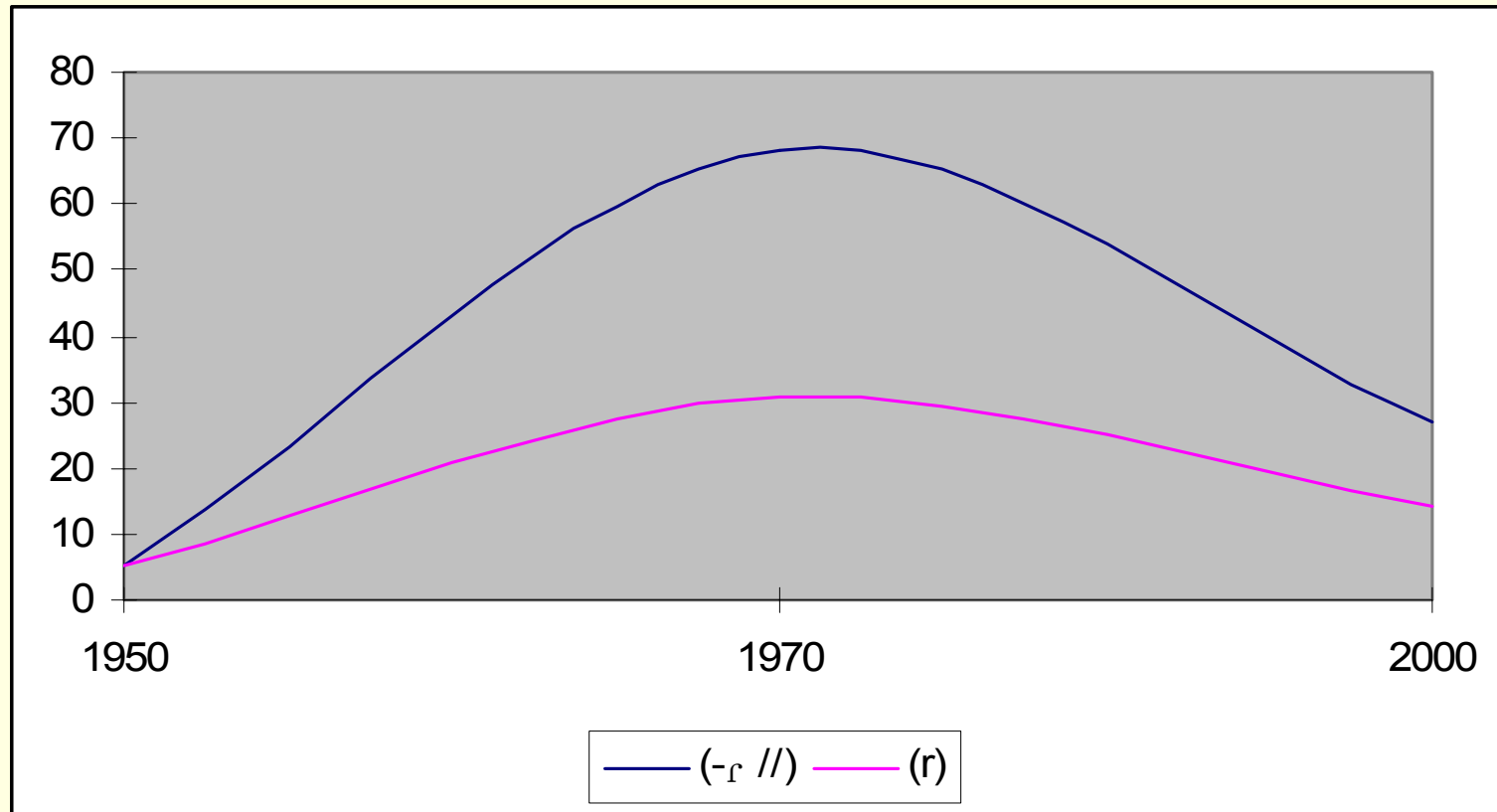


Figura 8. Distribución en tiempo aparente (edad) y en tiempo real (1970 vs. 2000) de la asibilación de (-r//) —izquierda— y (r) —derecha— en la ciudad de México

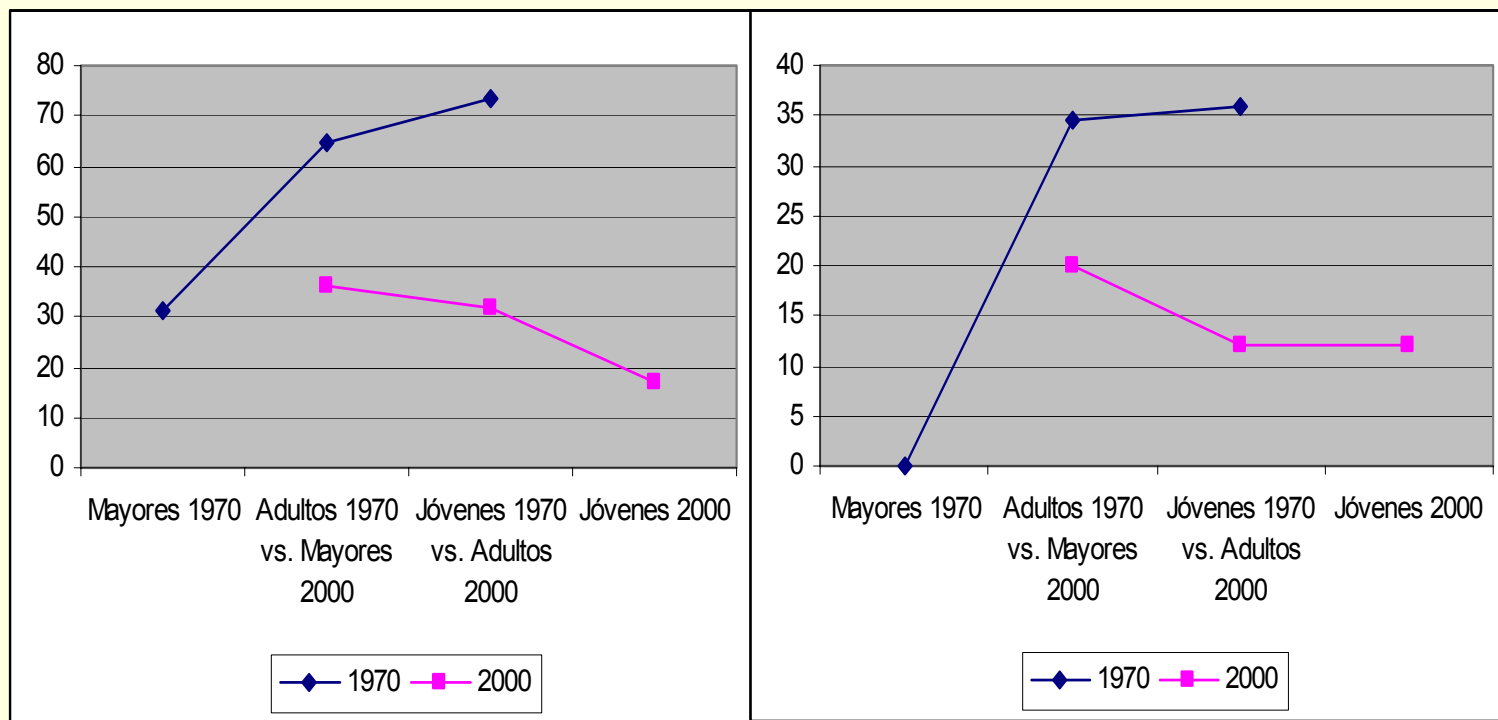


Figura 9. Frecuencia relativa acumulativa de asibilación en 54 hablantes de la ciudad de México

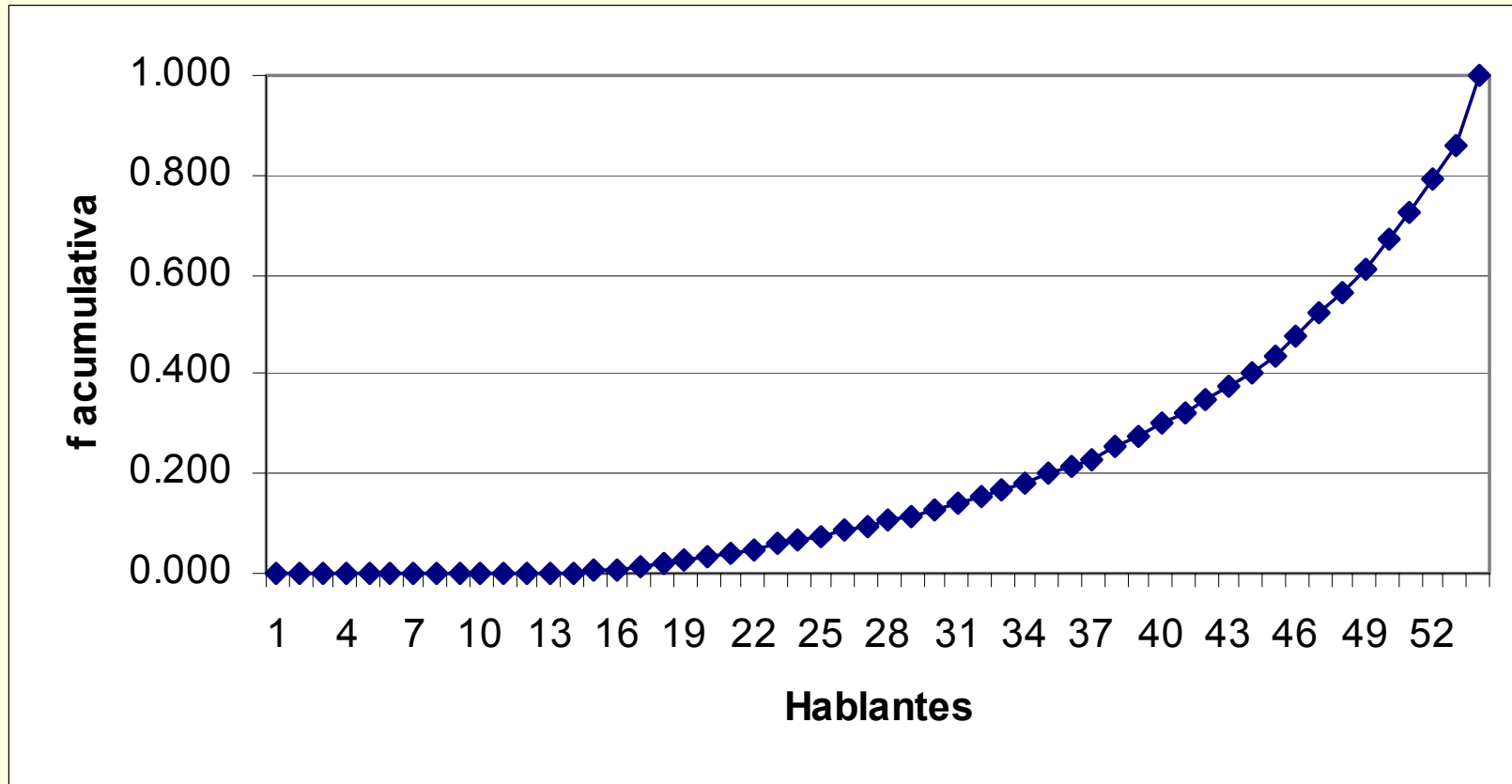


Figura 10. Frecuencia relativa acumulativa de asibilación por hablante y por grupos de edad en la ciudad de México

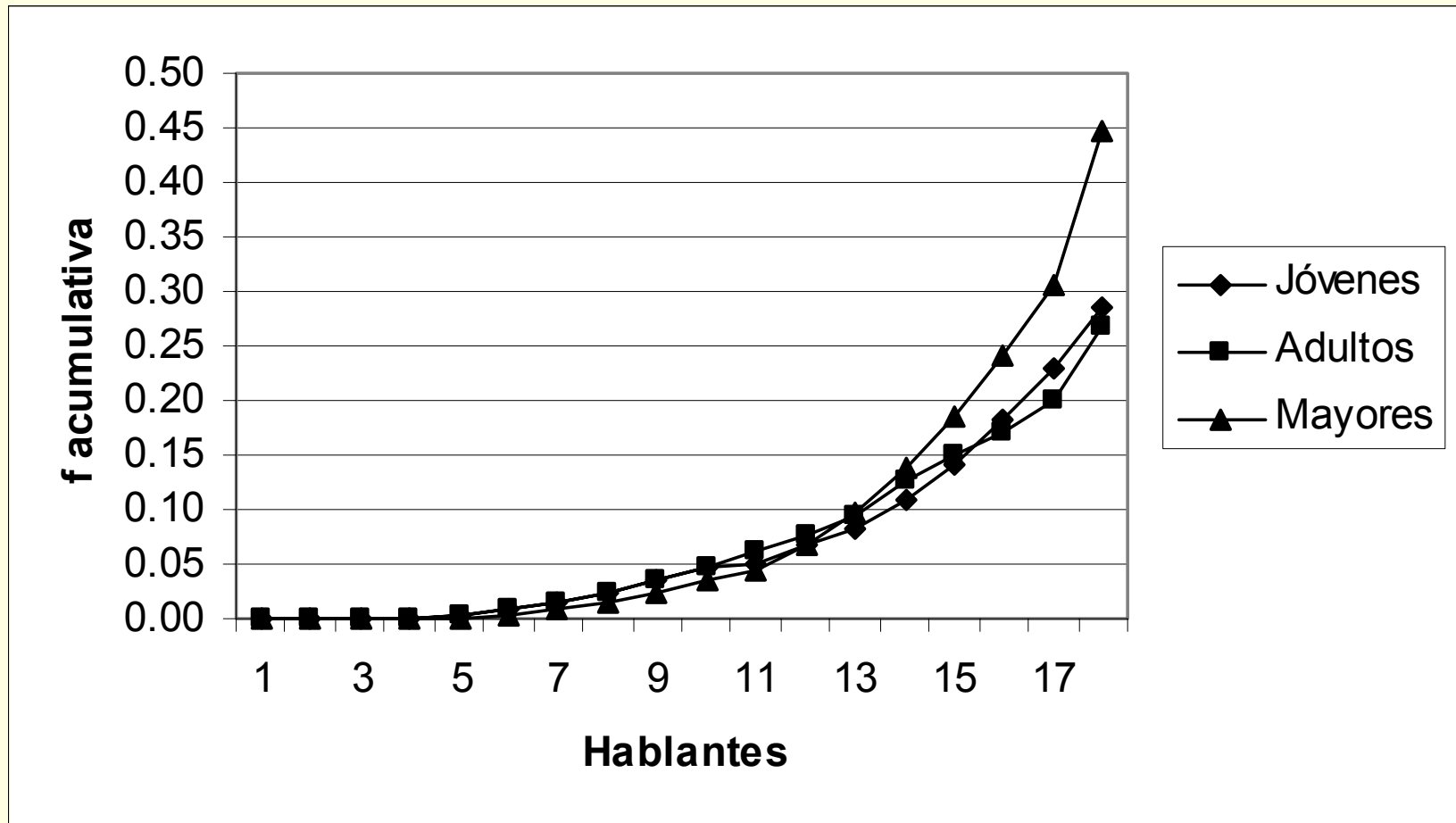
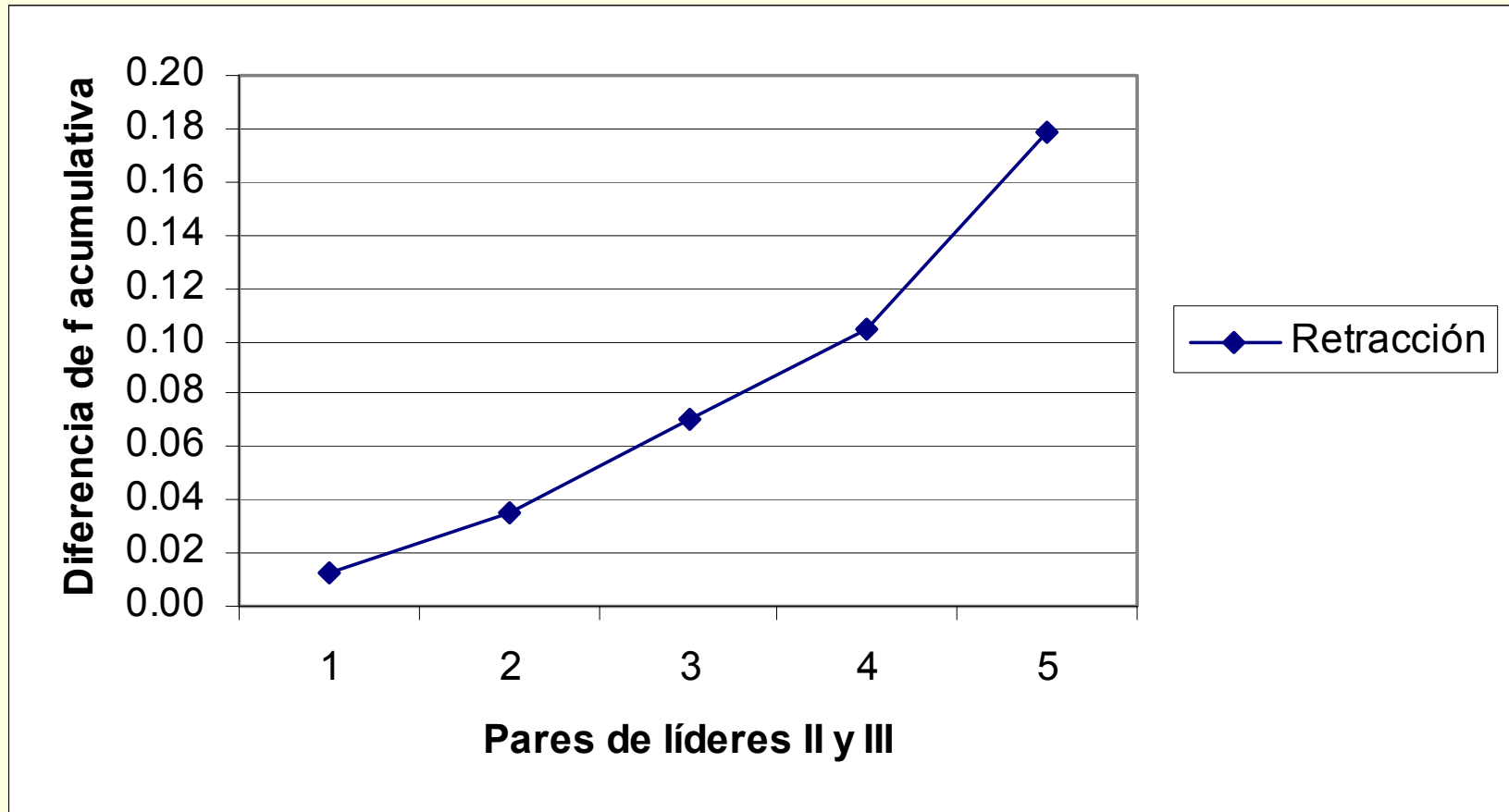


Figura 11. Diferencias en frecuencia relativa acumulativa entre los líderes del tipo II y del tipo III



# Variación y cambio...

---

- Introducción
- El contacto como motor del cambio
- Líderes lingüísticos
- **ENTONACIÓN Y SINTAXIS**
- Variación y optimidad

# Introducción

---

- Otro tipo de datos
- El material sintáctico-discursivo y su proyección prosódica fundamentan numerosas estrategias desarrolladas cara a cara
- Relación compleja
- Recursos: duración, intensidad, movimientos tonales, pausas, alargamientos
- Dos caminos
- El caso de los temas



# Ejemplos

---

- Juan, él sí sabe hacerlo.
- Juan, sí sabe hacerlo.
- Se lo dije todo muy despacio, a María.

## Características de los temas

---

- a. Normalmente preceden a la proposición.
- b. Pueden tener un estatus ilocutivo diferente al de la proposición.
- c. Se presentan con frecuencia en forma absoluta.
- d. El hablante produce el tema antes de tener una idea clara de la predicación.
- e. Tiene que haber una relación de pertinencia pragmática entre tema y predicación.
- f. La relación es sintáctico-semántica cuando hay una copia pronominal o léxica del tema en la predicación.

### Cuadro 3. Duración del silencio (ms) en $\beta$ y $\gamma$ .

silencio (ms)	estilo $\beta$	estilo $\gamma$	total
sin silencio	64	17	81
1-100	60	39	99
101-200	26	64	90
201-300	8	22	30
301-400	2	14	16
401-500	—	4	4

Cuadro 4. Duración del silencio (ms) en estilo  $\alpha$ .

silencio (ms)	número de ejemplos	silencio (ms)	número de ejemplos
sin silencio	46	701-800	7
1-100	19	801-900	4
101-200	29	901-1000	7
201-300	18	1001-1100	4
301-400	9	1101-1200	2
401-500	10	1201-2000	7
501-600	10	Más de 2001	3
601-700	5		

## Ejemplos

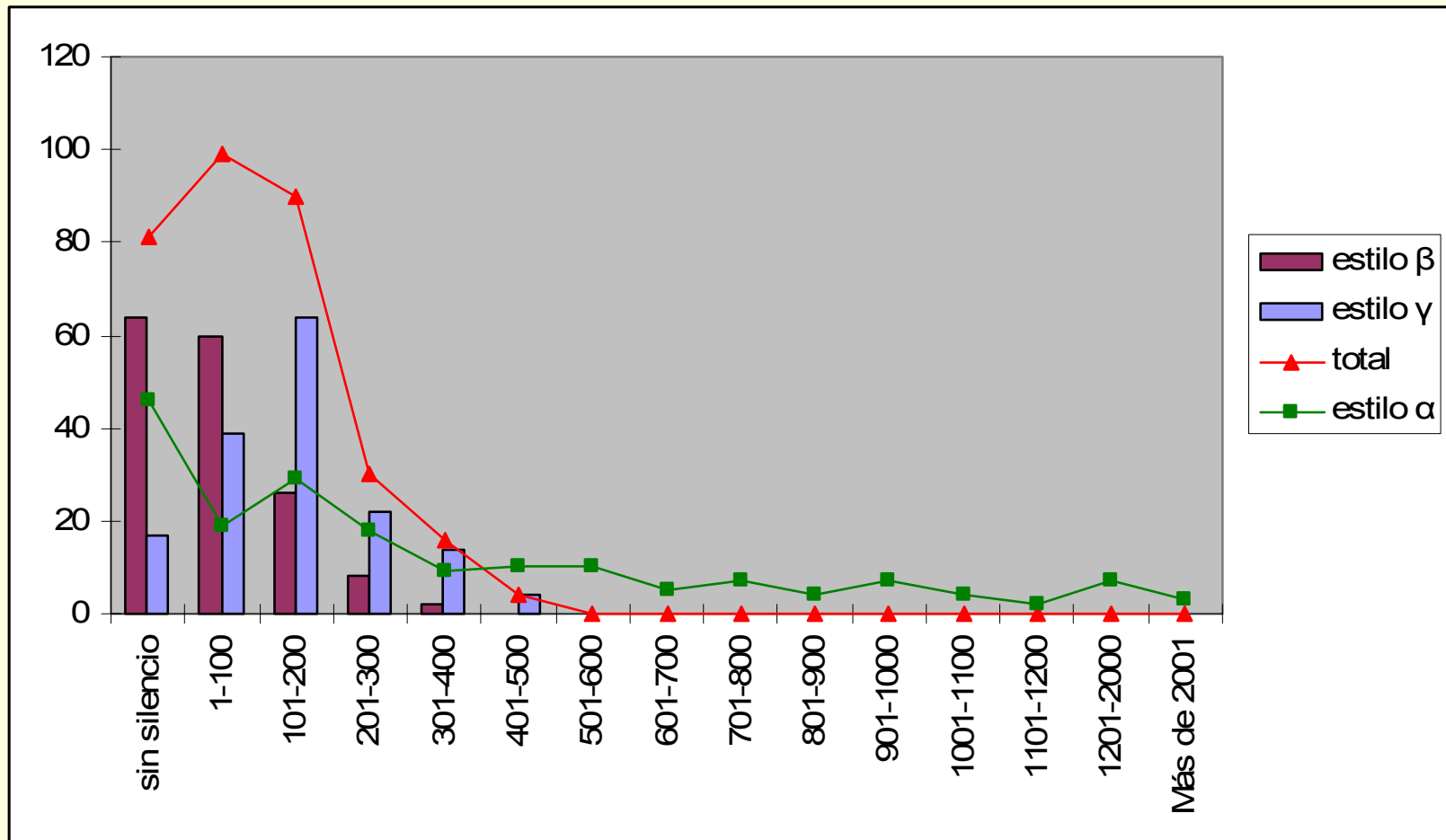
---

- (4) a. [entonces el micro] [era con la finalidad de que no hubiera tantos vehículos] (sin pausa; estilo  $\beta$ ; informante A).
- b. [los nietos] [todo lo que hacen es gracia] (con pausa; 250 ms; estilo  $\gamma$ ; informante B).

Cuadro 5. Frecuencia relativa de percepción de pausas y de ausencias de pausa

	estilo $\alpha$	estilo $\beta$	estilo $\gamma$
sin pausa	0.311	0.550	0.113
con pausa	0.689	0.450	0.888

# Figura 12. Comparación de los tres estilos



Cuadro 6. Correlaciones entre los valores alcanzados por los silencios en los diferentes estilos (r de Pearson)

	estilo $\alpha$	estilo $\beta$	estilo $\gamma$	total $\beta, \gamma$
estilo $\alpha$	1	0.844	0.649	0.836
estilo $\beta$	*	1	0.625	0.917
estilo $\gamma$	*	*	1	0.884
total $\beta, \gamma$	*	*	*	1



Cuadro 7. Frecuencia relativa (y absoluta) para los tres estilos considerados, y para el total de datos de laboratorio de cada uno de los acentos tonales. N=500

	estilo $\alpha$	estilo $\beta$	estilo $\gamma$	total $\beta, \gamma$
L+H*	0.450 (81)	0.388 (62)	0.475 (76)	0.431 (138)
L*+H	0.378 (68)	0.350 (56)	0.313 (50)	0.331 (106)
H*	0.089 (16)	0.163 (26)	0.156 (25)	0.159 (51)
L*	0.072 (13)	0.075 (12)	0.038 (6)	0.056 (18)
otros	0.011 (2)	0.025 (4)	0.019 (3)	0.022 (7)

## Principales acentos

---

- (5)  $L+H^* > L^*+H > H^* > L^* > \text{otros}$

# Ejemplos

---

- (6) a. [y entonces este los chalecos] [por dentro tienen haz de cuenta así como esta mallita] ( $L^*+H$ ; estilo  $\alpha$ ; Pedro E., ME-232-21H-04, CD1, pista 4).
- b. [para mí] [eso era un gran negocio] [pero pues] [llegó un momento en que ya no era] ( $L+H^*$ ; estilo  $\gamma$ ; informante B).
- c. [los bancos] [no había créditos de bancos] ( $H^*$ ; estilo  $\beta$ ; informante B).

Figura 13. Resumen del movimiento tonal en habla de laboratorio, en st, desarrollado en los temas con tono L+H\*

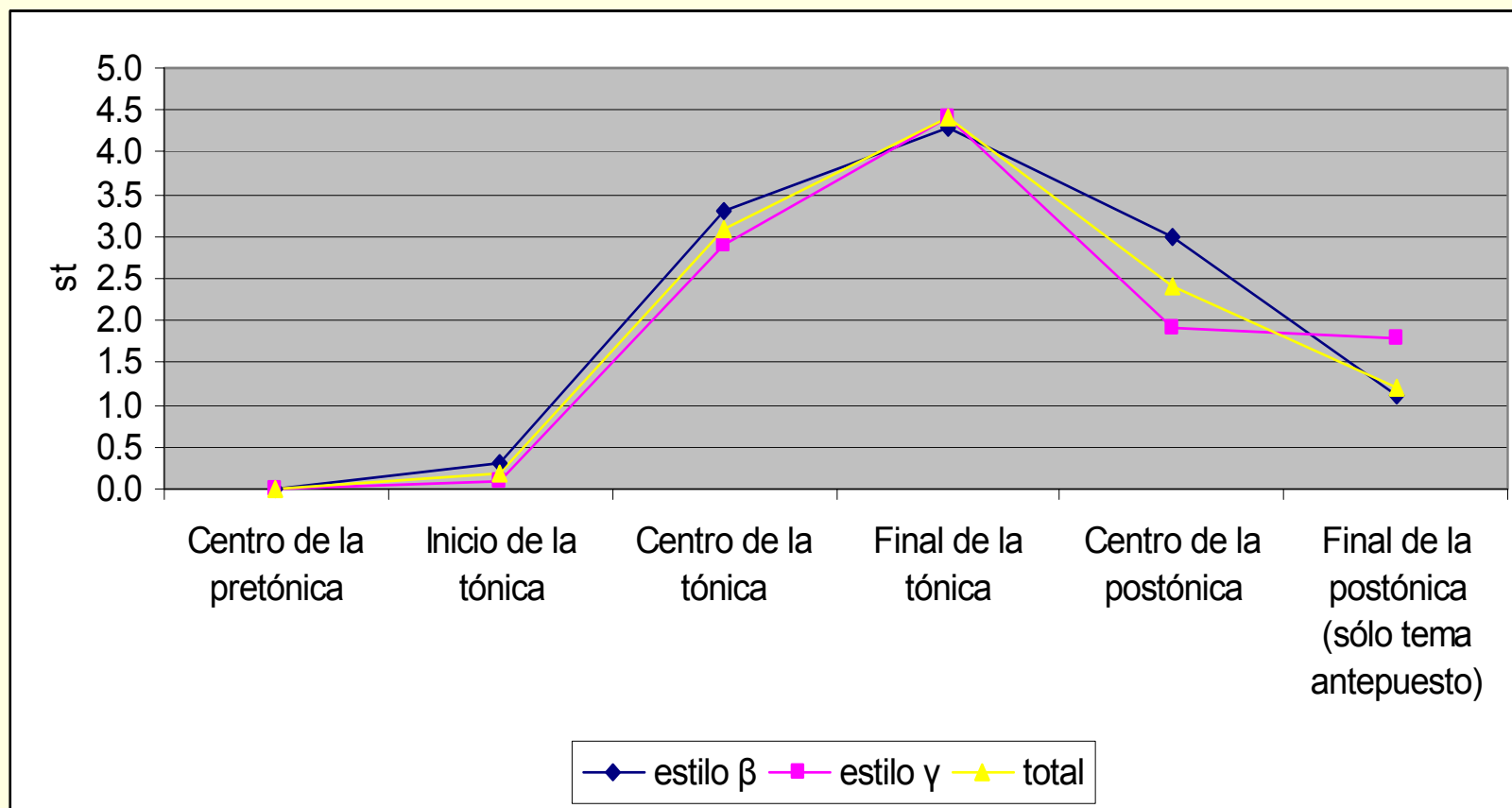


Figura 14. [y los demás] [pues no los hay] (L+H\*; estilo  $\gamma$ ; informante C).

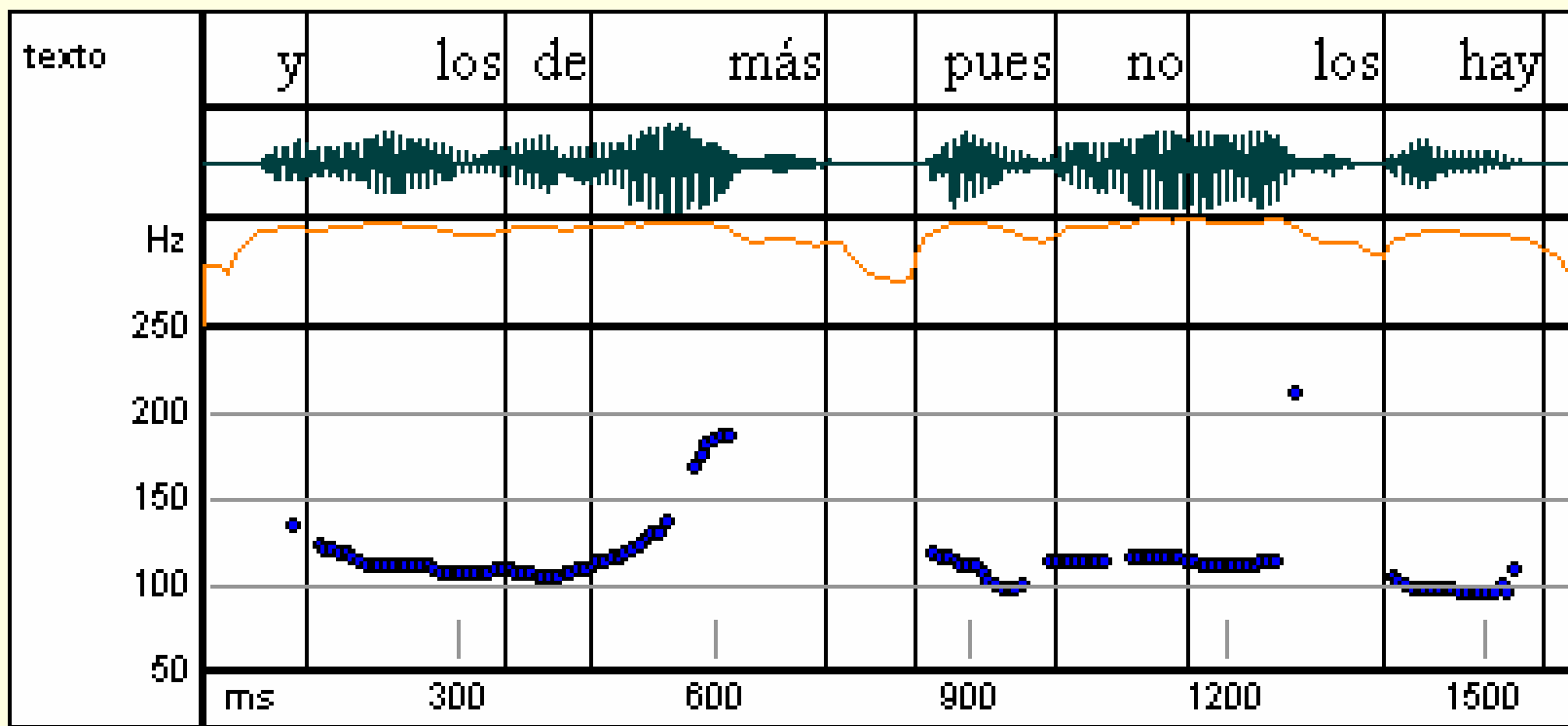


Figura 15. Resumen del movimiento tonal, en st, desarrollado en los temas con tono L\*+H

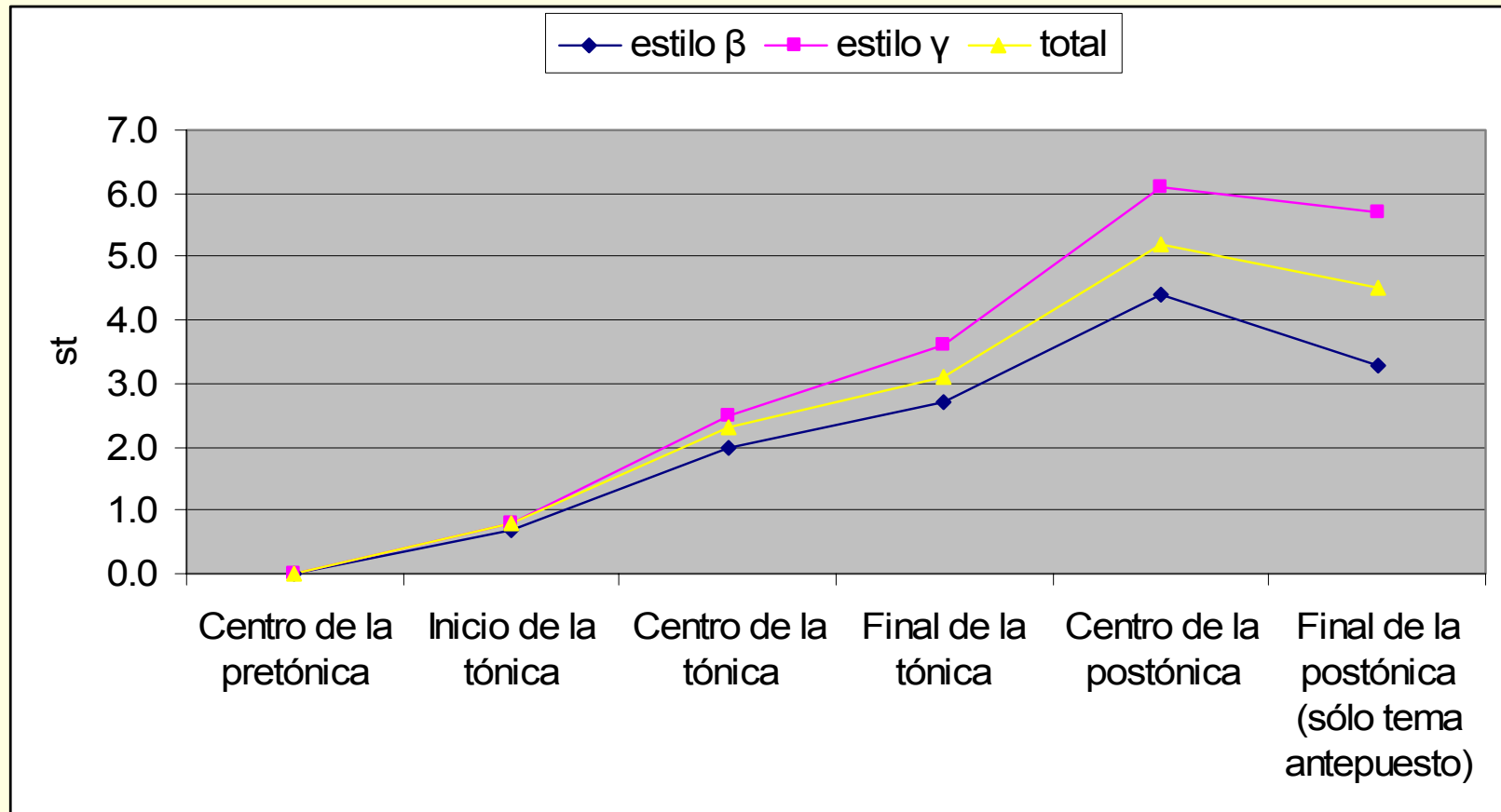
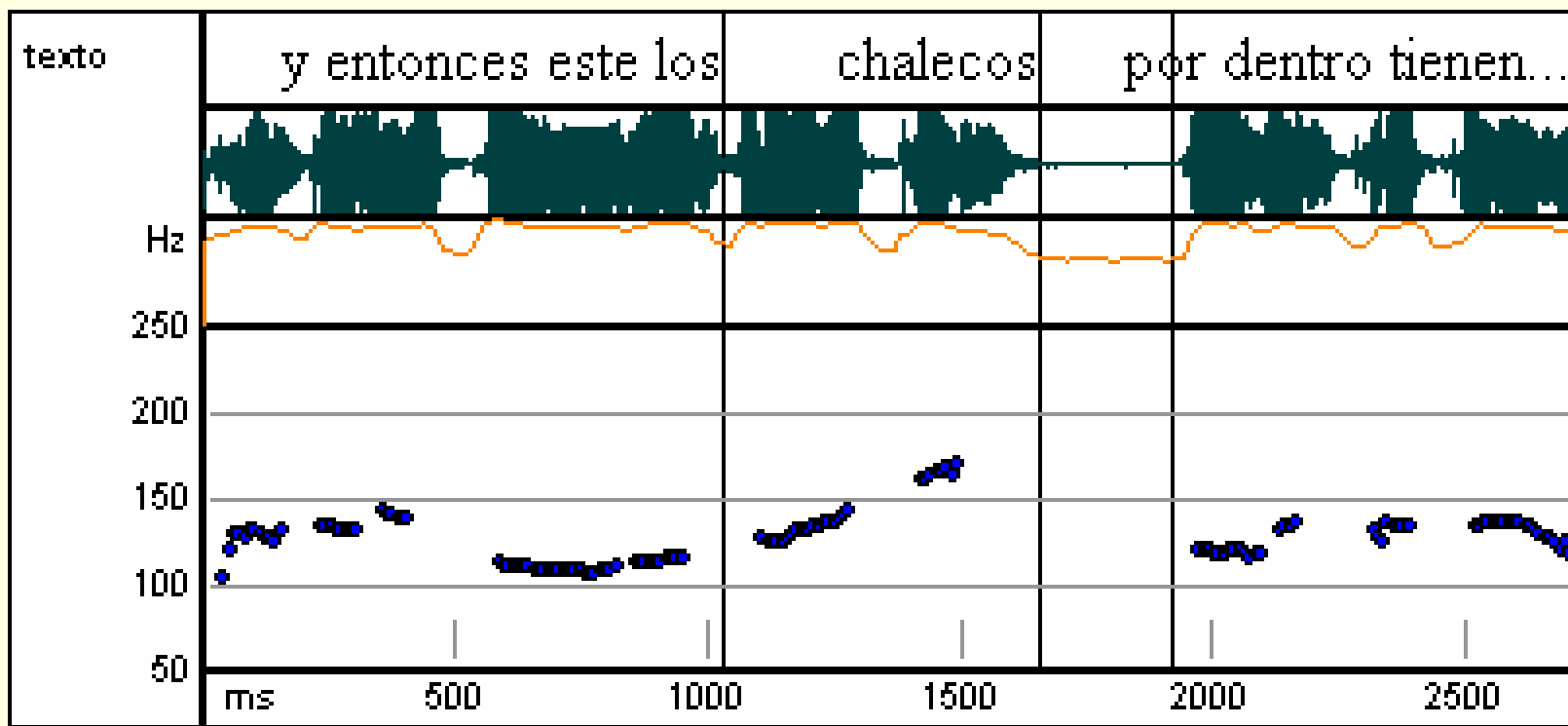


Figura 16 [y entonces este los chalecos] [por dentro tienen haz de cuenta así como esta mallita] (L\*+H; estilo  $\alpha$ ; Pedro E., ME-232-21H,04, CD1, pista 4).



Cuadro 8. Comparación de las frecuencias relativas obtenidas para los diferentes tonos de juntura

	tonos de juntura finales			tonos de juntura iniciales	
	L-	H-	M-	L-	H-
estilo $\alpha$	0.494	0.339	0.167	0.672	0.328
estilo $\beta$	0.406	0.275	0.319	0.619	0.381
estilo $\gamma$	0.469	0.425	0.106	0.706	0.294
total de $\beta, \gamma$	0.438	0.350	0.213	0.663	0.338



## Cuadro 9. Resumen de resultados para L+H\*

Variable	Variante	N	f	p (1 nivel)	p (escalonada)
estilo	$\beta$	62	0.39	0.544	—
	$\gamma$	76	0.48	0.456	—
longitud del tema	corto	85	0.53	0.511	—
	mediano	28	0.32	0.493	—
	largo	25	0.35	0.484	—
marcador	sí hay	49	0.51	0.425	—
	no hay	89	0.40	0.532	—
posición del tema	anterior	107	0.41	0.491	—
	posterior	31	0.55	0.544	—

(sigue)

inserción	sí hay	72	0.50	0.398	—
	no hay	66	0.38	0.584	—
modalidad	sí diferente	6	0.25	0.213	—
	no diferente	132	0.45	0.526	—
caso	igual	57	0.40	0.614	—
	sí	11	0.28	0.348	—
	no	64	0.50	0.427	—
	no procede	6	0.75	0.380	—

(sigue)

procesamiento	claro	108	0.45	0.477	—
	complejo	30	0.38	0.569	—
copia léxica	sí hay	74	0.49	0.556	—
	no hay	64	0.38	0.449	—
pausa	sí hay	111	0.52	0.689	0.648
	no hay	27	0.25	0.167	0.225
reducción	sí hay	4	0.80	0.689	—
	no hay	134	0.43	0.497	—
alargamiento	sí hay	17	0.55	0.710	—
	no hay	121	0.42	0.476	—
tonema del tema	agudo	92	0.76	0.747	0.693
	no agudo	46	0.23	0.341	0.379 <sub>43</sub>

(sigue)

tono de juntura	L-	55	0.39	0.393	0.416
	M-	20	0.29	0.379	0.332
	H-	63	0.56	0.699	0.700
pico en el tema	inicio de sílaba	1	0.06	0.276	0.213
	centro	34	0.44	0.799	0.774
	final	99	0.88	0.948	0.941
	sílaba siguiente	4	0.04	0.026	0.034
pico relativo	primario	80	0.43	0.663	0.638
	secundario	58	0.43	0.286	0.317
pico predicación	pretonema	107	0.41	0.482	—
	tonema	31	0.54	0.584	—

(termina)

tono de retoma	L-	95	0.45	0.519	—
	H-	43	0.40	0.462	—
informante	A	52	0.65	0.854	0.853
	B	26	0.33	0.093	0.112
	C	29	0.36	0.526	0.532
	D	31	0.39	0.601	0.545
sexo	H	81	0.51	0.539	—
	M	57	0.36	0.461	—
lectura	a	71	0.44	0.540	—
	b	67	0.42	0.460	—

## Cuadro 10. Principales factores lingüísticos asociados a los acentos tonales nucleares asignados a los temas en habla de laboratorio

	L+H*	L*+H	H*
tema antepuesto	—	sí	—
claridad	—	sí	—
inserciones	—	—	sí
pausas	sí	—	sí
pico	al final	en postónica	centro o final de tónica
pico relativo	primario	—	secundario
tono de juntura	H-	—	—
retoma tonal	—	H-	—
palabra	aguda	no aguda	no aguda
pico en la predicación	—	en el pretonema	en el pretonema

# Variación y cambio...

---

- Introducción
- El contacto como motor del cambio
- Líderes lingüísticos
- Entonación y sintaxis
- **VARIACIÓN Y OPTIMIDAD**

# Introducción

---

- Necesidad de construir modelos: hacer generalizaciones; aspectos importantes de lo encontrado; aspectos oscuros de la fonología y la gramática; el cambio lingüístico
- Optimidad: jerarquía de restricciones
- Diversidad y variación
- Cambios de orden en las jerarquías
- Restricciones de fidelidad frente a restricciones de buena formación



# Tipos de (r)

---

- (7) [r] [no continua, coronal anterior, sonora, larga] (F= 844; f= 0.655).
- [ɹ] [continua aproximante, coronal anterior, sonora] (F= 250; f= 0.194).
- [ʒ] [continua fricativa, coronal no anterior, sonora] (F= 189; f= 0.147).

# Restricciones

---

- a. *Restricciones de fidelidad pertinentes:*
- ident (constr) — los rasgos asociados al modo de constricción en el input permanecen idénticos en el output. Queda aquí subespecificada como ident [cont], ident [aprox] e ident [Punto-c].
- b. *Restricciones de buena formación pertinentes:*
- nocomplex (o \*complex) — se prohíbe asociar más de una consonante o vocal a cada elemento de la sílaba.
- nocoda [-cont] (\*cod/[-cont]) — no debe haber codas que sean [-continuo].

## Jerarquías por variantes

---

- [r] — ident [cont], ident [aprox], ident [Punto-c] >> nocoda [-cont], nocomplex
- [J] — ident [Punto-c], nocoda [-cont], nocomplex >> ident [cont], ident [aprox]
- [Z] — ident [aprox], nocoda [-cont], nocomplex >> ident [cont], ident [Punto-c]

# Cuadro 11. Jerarquía de restricciones para (r)

	ident [Punto-c]	ident [cont]	ident [aprox]	nocoda [-cont]	nocomplex
☞ [r] (oclusiva)				*	*
[ɹ] (aproximante)		*!	*		
[ʒ] (fricativa)	*!	*			

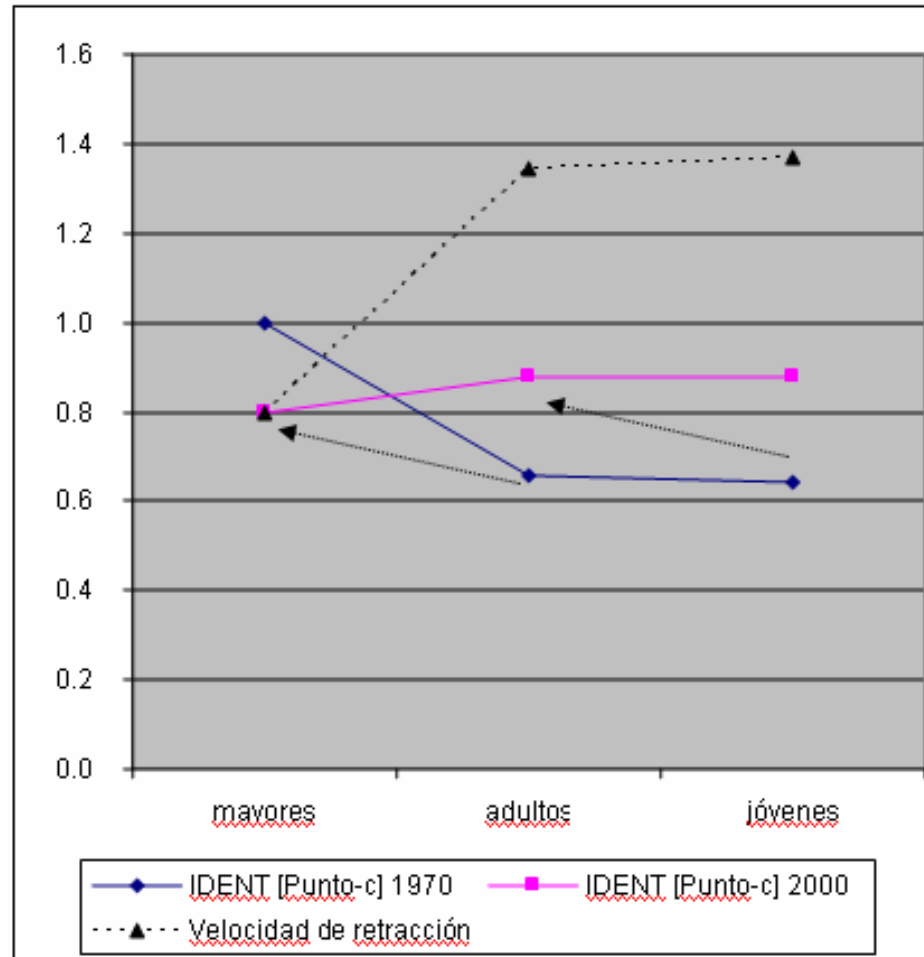
## Cuadro 12. Distribución de (r) expresada en frecuencia relativa

	1970	2000
[r]	--	0.655
[j]	--	0.194
[z]	0.315	0.147
N=	790	1289

Cuadro 13. Frecuencia relativa de respeto a ident [Punto-c], en los datos de Perissinotto —mencionados como 1970— y los actuales —sea 2000—, por sexo, edad y nivel —estas dos últimas categorías según grupos sólo aproximadamente análogos—

	1970	2000
mujeres	0.615	0.790
hombres	0.790	0.930
jóvenes	0.642	0.880
adultos	0.655	0.880
mayores	1.000	0.800
bajo	0.823	0.840
medio	0.603	0.770
alto	0.700	0.950

Figura 17. Proyección del respeto a ident [Punto-c] para (r) en dos momentos, según edades, y velocidad de retracción



---

Esta presentación y más información, en  
<http://lef.colmex.mx>

¡Gracias!